

# 臺師大註冊入學 Easy go

大學新鮮人註冊全攻略：2026 學士篇

A Guide Book for Newly Admitted Students, NTNU

## 序

### 給臺師大新鮮人的歡迎信

## Chapter 1

### 新生報到

- 01 重要日程表
- 02 入學報到
- 03 校務行政入口網

## Chapter 2

### 註冊須知

- 05 註冊事項
- 06 學籍確認
- 06 註冊繳費
- 08 選課
- 10 免修與抵免
- 11 健康檢查
- 12 新生營
- 12 學生保險
- 13 住宿申請
- 13 兵役申請

## Chapter 3

### 新鮮人補給站

- 14 大學如何學
- 14 學校行事曆
- 14 國立臺灣師範大學學則
- 14 學生輔導系統
- 15 獎助學金
- 15 晨光輔導資訊

## Chapter 4

### 聯絡我們

- 16 校園地圖
- 18 聯絡資訊



## 給臺師大新鮮人的歡迎信

親愛的臺師大新鮮人：

恭喜你以優異的成績進入本校，本人謹代表全體師生致上最誠摯的祝賀及歡迎之意，相信臺師大卓越的教學與學習環境，將讓你的大學生涯不虛此行。

臺師大具有悠久的歷史，是國內最早成立的四所大學之一，近年來已成功轉型為綜合型大學，不僅培養優良師資，更培育出各行各業的傑出人才。在全校師生共同努力下，國際評比2026年QS全球大學學科領域排名，共16個學科入榜，持續展現學術影響力，其中有2個特色學科入榜全球百大，教育獲評為全球第27名、古典與古代史全球51-150名；而U.S.News發布之2025-2026教育排名，本校名列全球第10名，學術成就亮眼。

臺師大獲教育部雙語大學「重點培育學校」計畫，並於2024年躍升為雙語標竿大學，將持續推動全英語課程（或稱EMI課程），提供同學全英語專業領域之學習環境，並透過語言、文化、同儕互動、校園環境等面向，打造友善多元的國際校園，培育學生的就業競爭力與全球公民的雙重目標發展。

本校重視人格的養成，規劃了完整的通識課程，提供多元的學習資源、全方位的輔導服務以及完善的獎助措施，希望同學們在自由、友善的氛圍中學習發展！本校鼓勵學生跨國、跨校、跨域學習，提供雙主修、輔系、學分學程、出國交換及修雙聯學位等學習機會；更與臺灣大學、臺灣科技大學成立「國立臺灣大學系統」，讓三校學生可以跨校選課及互修學程、輔系、雙主修，建構資源共享的三校生活圈。

大學時光是人生最珍貴的日子，精彩的時光要靠自己的努力及掌握。誠摯的祝福你，有美好的大學生活及無限可能的未來！

校長 宋曜廷

2026年4月



CH1 新 生 報 到

# 一、重要日程表

5/19	5/25	7/1	7/8	7/20	7/23	7/27	7/30	8/14	8/18	8/28	8/29	8/30	8/31	9/1	9/4	9/7	9/12	9/13	
第一梯次 新生報到		第二梯次 新生報到		第三梯次 新生報到		第四梯次 新生報到		第五梯次 新生報到		日間學制新生選課		境外 現場報 生到				開 學 日			
● 繁星推薦 ● 特殊選才		● 申請入學 ● 運動成績優良學生甄審 ● 政府派赴國外工作人員子女 ● 身心障礙生甄試		● 二年級轉學生招生(不含外國生轉學) ● 運動績優學生單獨招生		● 工教系公費專班		● 至四梯次分發) ● 僑生單獨招生及僑生海外聯合招生(個人申請及第一 四技二專技優甄審 ● 四技二專甄選入學		● 雙聯學制入學(3年級外籍生) ● 僑生海外聯合招生(第五梯次分發) ● 四技二專登記分發 ● 分發入學		8/29 新生家長座談會 新生入宿		新生營		先發學生證 未體檢將會 被鎖卡		新生/ 轉學 生 健 康 檢 查	
※ 備取生報到時程，請依各梯次遞補公告為準。										註冊繳費 (8/14-9/7)									

- 註冊繳費：第一、二、三、四梯次報到者註冊期間為 8/14-9/7，第五梯次報到者註冊期間為 8/21-9/7。
- 學雜費減免：8/1-9/7。
- 就學貸款：8/1-9/7。
- 弱勢助學金：10/1-10/20。
- 選課：一年級新生初選期間為 8/28-8/31，轉學考錄取生及雙聯學制生初選期間為 8/4-8/7、8/17-8/19、8/28-8/31，**全校加退選期間為 9/7-9/20，另 9/21 僅得加選。**
- 學分抵免：8/24-9/11。
- 基礎課程免修認證考試：9/5-9/6。
- 新生健康檢查：9/12-9/13。
- **新生家長座談會：9/13。**
- 新生入宿：8/29 起。
- 兵役申請：8/1-8/31。
- 境外生現場報到：8/31。
- 學生輔導系統完成填寫：8/31。
- 新生營：9/1-9/4。
- 校內暑修：依暑修網頁公告
- 夏季學院暑修：依夏季學院公告

備註

## 二、入學報到



- 請依各梯次公告報到時間，登錄【新生報到系統】辦理。



- 身分證件
- 學歷(力)證明文件
- 其他(無則免附)



新生報到系統

1. 請掃描QR code登入【新生報到系統】，系統僅於各梯次報到期間開放，報到截止後立即關閉，更多新生資訊請至教務處網站【新生報到專區】瀏覽查詢。
2. 同學有需申請保留入學或休學者，須完成新生入學報到(網路報到+上傳檔案)後，始受理申請。



新生報到專區

### 重要提醒

1. 本國生：入學報到方式為 **線上資料填寫** + **上傳檔案**。
2. 境外生：入學報到方式為 **網路報到** + **到校現場報到**，請依「學士班新生入學通知」辦理。
3. 新生請依規定辦理入學報到，逾期未完成，皆視為自願放棄入學資格。

### 上傳資料注意事項 (依下列說明辦理)

上傳下列資料正本掃描檔(限PDF、JPG或JPEG，檔案大小1MB以下)

- ① 身分證件(正反兩面)
- ② 學歷(力)證明文件，暫時無法繳交者，請勾選「切結補件」。
  - 高中畢業證書
  - 以同等學力入學者：請上傳**修業證明**及**歷年成績單**。
  - 持國外、港澳地區、大陸地區學歷入學者：請依教育部相關法規「大學辦理國外學歷採認辦法」、「香港澳門學歷檢覈及採認辦法」及「大陸地區學歷採認辦法」之規定，於入學報到期限內完成學歷驗證程序及繳驗相關證明文件正本。
- ③ 原住民生或更改姓名者：請上傳戶籍謄本或新式戶口名簿。
- ④ 身心障礙生：請上傳身心障礙手冊或相關證明文件。
- ⑤ 新住民或新住民子女：請上傳3個月內申請之戶籍謄本(以戶政事務所提供「記事不省」之戶籍謄本為主)或有註記本人或父母已結婚登記並載明新住民原生國籍、姓名之新式戶口名簿。

### 三、校務行政入口網

新生須於各梯次網路報到截止次日9時起，始得登入開通校務行政入口網。

115學年度新生報到梯次	校務行政入口網開通日期
第1梯次 (5/19-5/25)	5/26
第2梯次 (7/1-7/8)	7/9
第3梯次 (7/20-7/23)	7/24
第4梯次 (7/27-7/30)	7/31
第5梯次 (8/14-8/18)	8/19

(一)首次登入者，請進入校務行政入網

(<https://iportal.ntnu.edu.tw/ntnu/>)

點選「首次帳號啟用(說明)」，請依說明輸入學號及身分證字號進行開通啟用。



(二)登入及使用

#### 網頁版

進入國立臺灣師範大學網站首頁或校務行政入口網

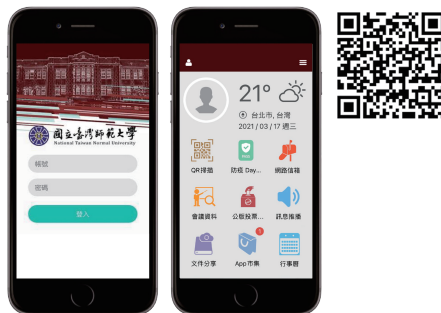
網址：<https://iportal.ntnu.edu.tw/ntnu/>



#### 行動版

NTNU APP，掃 QR code 圖片下載。如無法下載，請使用行動裝置設備，開啟瀏覽器，輸入以下網址下載：

<https://iportal.ntnu.edu.tw/appDownload.do>



### (三)設定與使用校園無線網路eduroam服務

在校園內使用無線網路時，請優先選用「eduroam」連線服務，使用前請先設定一組eduroam專屬密碼，並避免與校務行政密碼相同，設定入口如下：

1. 登入校務行政入口網，從【資訊服務】中找到「eduroam密碼異動」服務，或
2. 從手機NTNU App 找到「eduroam密碼異動」服務，或
3. 進入 <https://eduroam.ntnu.edu.tw> 網站，以校務行政帳號登入後，設定密碼。

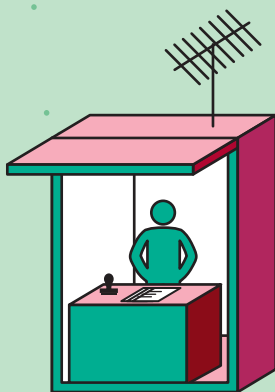
連線校園無線網路時請先找到eduroam無線服務（SSID），輸入帳密時，帳號欄位請輸入：[學號@eduroam.ntnu.edu.tw](mailto:學號@eduroam.ntnu.edu.tw)；密碼欄位則輸入已設定的專屬eduroam漫遊密碼。另外，在教室使用無線網路時，亦可搜尋教室編號，需要輸入帳密時同樣使用上述的方法進行連線設定；而在學一、學七舍使用無線網路時，請搜尋寢室號碼，學二舍請連線Dorm2\_Male、Dorm2\_Female，均毋須輸入密碼直接上網使用。

### (四)電子郵件信箱

學校各項校務訊息通知，係以提供給每位同學之臺師大電子郵件信箱([學號@ntnu.edu.tw](mailto:學號@ntnu.edu.tw))，作為正式聯繫管道，敬請同學留心並隨時查收信件，以免漏接訊息致影響權益。亦可利用信件轉寄功能，將來信自動轉寄至個人的外部信箱（如 Gmail、Yahoo信箱、gapps信箱），詳情參考【（WebMail）的操作說明】。



(五)資訊服務快速捷徑：<https://myitc.ntnu.edu.tw> 可以快速找到相關服務。



CH2 註 冊 須 知

## 一、註冊事項

項 目	必要完成	重要提醒
學籍確認	★	本校各項證明文件以學籍資料為準。
註冊繳費	學雜(分)費	★ 逾期末註冊繳費者，取消入學資格。
	學雜費減免	學雜費減免與弱勢助學金，只能擇一申請。
	弱勢助學金	
	就學貸款	請先至台北富邦銀行網站填寫就學貸款申請，並辦理對保後，將銀行審核通過之「就學貸款申請書」及相關文件，上傳至就學貸款系統。
學生證	★	報到註冊完後並依照本校「新生健康檢查實施要點」規定完成健康檢查後方能領取學生證，未依規定完成健康檢查之學生，視同未完成註冊程序。
選 課	暑期先修	
	網路選課	★ 註冊繳費後未依規定辦理選課，應予休學。
免修與抵免	基礎課程免修	
	學分抵免	
健康檢查	★	未完成健康檢查，暫緩發放學生證。
新生營	★	學士班新生一律報名參加。
住宿申請		
兵役申請		男性新生須於報到系統完成兵役申請。
學生保險	學生團體保險	★ 在學學生均須參加學生團體保險，不參加者須填寫「不參加學生團體保險申請表」，並寄(送)至生活輔導組。
	境外生保險	

## 二、學籍確認



本校各項證明文書係以學籍資料為準，為維護個人權益，請同學登入校務行政入口網，進入**教務資訊系統（學生版）/學籍相關/個人聯絡資訊**，確認個人資料。

如需更新個人通訊資料，請逕行登入教務系統辦理線上更新，其他個人資料變更請持證明文件至註冊組/公館教務組辦理，詳請瀏覽教務處網站學籍資料更改專區。



## 三、註冊繳費

### (一) 學雜(分)費

#### 第一階段學雜費

#### WHEN

新生請於9月7日前，完成繳費事宜。

#### HOW

為響應環保，請同學自行登入「**列印繳費單與收據查詢系統**」上網列印繳費單。

#### WHERE

- 線上刷卡、便利超商（逾期不代收）
- 郵局
- 中信銀各分行
- ATM轉帳
- 台灣 PAY

註冊須知

#### 第二階段學分(雜)費

延畢生及修習音樂個別指導課學生，除須繳交第一階段學雜費外，亦須於10月中旬繳交第二階段學分(雜)費。

#### 小提醒

1. 請掃描 QR code 登入 **列印繳費單與收據查詢系統**。
2. 若使用手機等設備，頁面因資安因素被系統安全模式阻擋，請改以安卓或微軟等系統設備操作繳費。
3. 如需列印 **繳費單**，請於繳費前列印，繳費成功後無法自行列印。繳費後3-5個工作天可列印 **繳費證明**。
4. 「在學證明」需在完成繳交學雜費後3-5個工作天，銀行入帳作業後方可列印或在手機顯示，請預留作業時間。
5. 依本校學則規定逾期未完成註冊繳費者，新生取消入學資格。



## (二) 助學措施

項目	學雜費減免	弱勢助學金	就學貸款
<p><b>申請資格</b></p>	<p>原住民族籍學生、卹滿及卹內軍公教遺族、身心障礙學生、現役軍人子女、身心障礙人士子女、低收入戶子女、中低收入戶子女、特殊境遇家庭子女。</p>	<p>有戶籍登記之中華民國國民且具有學籍之學生（不含在職專班學生、延畢生），同時符合下列條件：</p> <ol style="list-style-type: none"> <li>1. 前一年度家庭年所得在 90 萬元以下（碩博士學生 70 萬元以下）。</li> <li>2. 前一年度家庭年利息所得在 2 萬元以下。</li> <li>3. 申請助學金時，家庭不動產價值在 650 萬元以下。</li> <li>4. 前一學期學業成績平均達 60 分 (GPA 1.7) 以上。</li> </ol>	<p>有戶籍登記之中華民國國民且具學籍之學生，應符合下列要件之一：</p> <ol style="list-style-type: none"> <li>一、家庭年所得總額為新臺幣 120 萬元以下。</li> <li>二、家庭年所得總額超過新臺幣 120 萬元，且學生有兄弟姊妹或子女至少一人符合下列條件之一：               <ol style="list-style-type: none"> <li>(一) 未成年。</li> <li>(二) 已成年就讀經各級主管機關立案之國內公私立學校，且具正式學籍者。</li> </ol> </li> </ol>
<p><b>申請流程</b></p>	<p>請參見學生事務處生活輔導組之網頁公告  <a href="https://reurl.cc/Vmbm15">https://reurl.cc/Vmbm15</a></p> 	<p>請參見學生事務處生活輔導組之網頁公告  <a href="https://reurl.cc/qKevag">https://reurl.cc/qKevag</a></p> 	<p>請參見學生事務處生活輔導組之網頁公告  <a href="https://reurl.cc/LNX65L">https://reurl.cc/LNX65L</a></p> 
<p><b>注意事項</b></p>	<ol style="list-style-type: none"> <li>1. 減免生欲申請就學貸款者，可申貸金額為原學雜費扣除減免之金額，並先申請減免，後申請就學貸款。</li> <li>2. 學雜費減免和弱勢助學金，只能擇一申請。</li> <li>3. 學生轉學其後重讀或再行入學所就讀之相當學期、年級，已申領學雜費減免或弱勢助學金者，不得重複申領，且學生就讀同一教育階段，不得重複申領學雜費減免或弱勢助學金。(以上「僅限本國學生申請」)</li> </ol>		

## 四、選課

### (一) 暑期先修

#### 夏季學院：全國大學院校暑期夏季學院通識課程

報名對象	學士班、碩士班及博士班在學學生（歡迎準大一新生修課）。
報名時間	約 4 月開始報名（依夏季學院公告為準）。
報名方式	以夏季學院線上系統進行報名及選課，並依限繳交學分費。
開課時間	預定 6 月開課，各班次確實開課時間請參閱夏季學院公告之課程總表。

※ 更多課程資訊請參閱夏季學院網站 <http://www.n2.org.tw/>

（依夏季學院公告為準）



#### 全國大學先修課程資訊平台：大學先修課程，入學後可申請抵免

報名對象	準大生
報名時間	5-6 月（依網頁公告為準）
報名方式	自全國大學先修課程資訊平台報名，並依各校規定繳交學分費。
開課時間	7-8 月，各班別上課時間及地點依網頁公告為準

※ 更多課程資訊請參閱全國大學先修課程資訊平台網站

<https://cis.ncu.edu.tw/pcourseSys/>



#### 校內暑修(限暑修選課期間已取得學號學生)：國立臺灣師範大學暑期課程

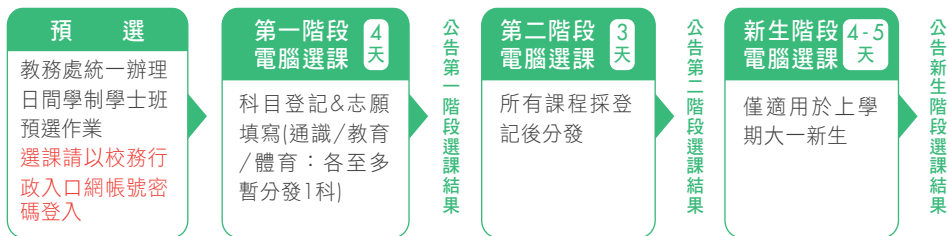
暑期課程	2 梯次開課，於每年 7 月 1 日公告次學年課程。
選課方式	於選課系統網路選課，採線上初選及加退選。
繳費方式	請自行列印繳費單至各地郵局、中信銀各分行臨櫃、便利超商、信用卡或自動提款機繳費。 繳費單列印： 1. 師大首頁 / 學生 / 學雜費資訊專區 / 列印繳費單 2. 教務處首頁 / 學雜費標準 / 列印繳費單與收據查詢系統

※ 更多暑期課程資訊請參閱教務處網頁「暑修相關專區」



## (二) 網路選課

### 開學前：課程預選



### 開學後：全校加退選



## 五、免修與抵免

### (一) 基礎課程免修：創造跨域學習空間

目的	申請方式	可申請免修科目
通過認證可免修並獲得學分，增加修習進階或其他領域課程的機會，使修課更具彈性。	本校學士班學生如符合申請免修要件(詳見各學系作業要點)，於規定期間內檢具相關佐證資料，即可向開課學系提出申請；未於規定期間內提出申請者，不予受理。	<ul style="list-style-type: none"><li>• 英文(一)、(二)、(三)</li><li>• 微積分甲乙(一)、(二)</li><li>• 基礎微積分</li><li>• 普通物理甲乙(一)、(二)</li><li>• 基礎物理</li><li>• 普通化學甲(一)、(二)</li><li>• 普通化學乙</li><li>• 運動專長術科(限轉學生申請)</li><li>• 英語系、地理系、地科系免修科目請參見該系免修相關規定</li><li>• 普通生物甲(一)、(二)</li><li>• 普通生物乙</li><li>• 程式設計(一)</li><li>• 工程圖學</li></ul>

※ 英文(一)、(二)、(三)請於校務行政資訊入口網/教務資訊系統/共同英文免修申請系統申請，申請後列印申請表並檢附相關證明，至共同教育委員會外文教育組審核。更多基礎課程免修資訊請參閱教務處網頁「基礎課程免修專區」



### (二) 學分抵免

<b>申請資格</b>	轉學生、重考或重新申請入學之學生。
<b>申請時間</b>	於各學期行事曆所定期間內依規定辦理完畢，逾期不受理。
<b>申請方式</b>	<ul style="list-style-type: none"><li>• 【申請路徑】校務行政資訊入口網/教務資訊系統/一般科目抵免申請系統申請。</li><li>• 申請後列印申請表並檢附原校成績單正本，至開課系(所)審核，再送教務處註冊組辦理。</li></ul>
<b>結果查詢</b>	<ul style="list-style-type: none"><li>• 繳交申請表至註冊組後，約<b>三個工作天</b>後可查詢審核結果。</li><li>• 【查詢路徑】校務行政資訊入口網/教務資訊系統/成績相關/抵免申請紀錄查詢。</li></ul>
<b>注意事項</b>	<ul style="list-style-type: none"><li>• 學分抵免以入學學年度前十年內修習及格之學分為限，惟其他法令有特別規定者，不在此限。</li><li>• 學士班學生抵免學分總數不得超過五十學分。</li><li>• 一年級新生入學當學期辦理抵免學分總數達四十學分以上者，最多可提高編級一年。</li></ul>
<b>小提醒</b>	<ol style="list-style-type: none"><li>1. 於本校已修習及格之科目不得再行抵免。</li><li>2. 抵免學分如以多抵少者，則以少者登記；以少抵多者，學士班課程由相關學系、學位學程認定並加註專業意見。</li></ol>



## 六、健康檢查

(一)依據教育部及本校「新生健康檢查實施要點」規定，新生入學必須完成健康檢查，未依規定完成健康檢查之學生，視同未完成註冊程序，新生於新生營領取學生證後，未參加校內團體健康檢查或校外體檢未於開學1個月內繳交體檢報告者，**將會限制學生證權限**。



\*注意：**僑生及外籍生**除了申請居留證之健康檢查外，仍須**參加**新生健康檢查（兩者檢查項目不同）。

### (二)新生健康檢查方式(二選一)

參加校內新生體檢	自行至校外醫院體檢
<p>(1)請依照「校內新生健康檢查排定日程表」之各學院排定時間到校檢查，以免造成擁塞久候，學士班體檢完成當場領取學生證，體檢報告於體檢後約1個月後發放。</p> <p>(2)本學年度具有新生身份欲休學者，請勿參加校內體檢，請於明年9月復學時再與新生一起接受體檢。</p>	<p>(1)無法參加校內辦理新生健康檢查者，須於入學前儘早自行至合格的醫療院所體檢(請至健康中心網頁下載<b>學生健康資料卡</b>攜帶至醫院體檢，<b>請依據本校體檢表項目每一項皆需檢查</b>，並預留等候醫院體檢報告之時間，約3~4週)。</p> <p>(2)請自行提供3個月內(115年6月15日)之體檢報告繳交至健康中心(需下載健康資料卡第一頁填妥裝訂於報告封面)，由健康中心發給「體檢報告繳交證明」，做為「體檢報告繳交憑證」，最遲須於開學一個月內(10月8日)以前繳交體檢報告，以免影響權益。</p>

(三)學生宿舍門禁系統：須憑學生證感應出入，住宿生尚未體檢領取學生證者，須於宿舍暫時領取臨時卡進出。

### (四)校內新生健康檢查排定日程表(含復學生、轉學生)

1. 檢查當天不需空腹，請依照各系排定時間到校檢查，以免造成擁塞久候。
2. 體檢報到地點：和平校區I體育館1樓(臺北市和平東路1段162號)。
3. 現場繳費：請自備費用700元整。詳見學生事務處健康中心網頁 <https://health.sa.ntnu.edu.tw/>新生入學健康檢查注意事項。
4. 檢查當天不需空腹，體檢前三天請維持正常作息、勿熬夜、勿暴飲暴食，以免影響檢驗結果，胸部X光檢查(穿著無鋼圈、無金屬飾物的上衣)，懷孕者勿照胸部X光，請於產後繳交胸部X光報告至健康中心。
5. 體檢項目包括：一般檢查、血液檢查及尿液檢查、胸部X光(請穿無鋼圈、無金屬飾物之上衣)，如身體不適或曾有抽血量針者，務必事先告知工作人員。
6. 領有身心障礙手冊者，請於開學後2週內繳交手冊影本1份至和平校區I健康中心1樓或公館校區健康中心。
7. 學士班新生體檢日程：(上午11:30報到截止，下午16:30報到截止)

日期	9/13 (日)
08:00 – 10:00	教育學院(含學習資訊專業學院) & 管理學院
10:00 – 11:30	運動與休閒學院文學院 & 跨域科技產業創新研究 & 科技與工程學院
13:00 – 15:00	理學院(含生命科學專業學院)學院 & 國際與社會科學學院
15:00 – 16:30	文學院 & 藝術學院 & 音樂學院

## 七、新生營



「新生營-119級伯樂大學堂」訂於115年9月1日（二）至9月4日（五）舉行。

活動內容包含學習資源與環境介紹，並有安排導師及學長姐輔導。學士班新生（含轉學生、復學生）一律參加，請於新生報到系統完成報名。已於系統中填寫「參加」者，若因故無法出席，務必請假。已填寫「不參加」者，無須另行請假。活動相關資訊與最新公告，請參閱學生事務處生活輔導組新生營專區：<https://assistance.sa.ntnu.edu.tw/freshman/>。

## 八、學生保險

### (一) 學生團體保險

1. 在學學生均須參加學生團體保險，保險費並於註冊時連同學雜費一併繳交，不參加學生團體保險之學生，須填寫「在學學生不參加學生團體保險申請表」並寄(送)至生活輔導組。
2. 申請時程與注意事項請參見學生事務處生活輔導組網頁公告：  
<https://assistance.sa.ntnu.edu.tw/rights-2/>



### (二) 境外生保險

學生團體醫療保險	全民健康保險
<p>尚未取得健保資格由國際事務處辦理，僑/外/陸生均相同，一學期3,000元，惟僑生第一次使用一學期600元。</p> <ul style="list-style-type: none"><li>• 門診及住院先付費，再申請理賠。</li><li>• 受理非自願性的傷病，自發性的如：健康檢查、洗牙則不受理。</li></ul>	<p>於抵台後居留滿6個月之強制保險。</p> <ul style="list-style-type: none"><li>• <b>外籍生</b>：健保費每月826元，每學期共計4,956元。</li><li>• <b>僑生</b>：健保費每月826元，每學期共計4,956元。若申請僑務委員會清寒健保補助，健保費每月413元，每學期共計2,478元。</li><li>• <b>陸生</b>：依健保署法令公告實施。</li></ul>
<ol style="list-style-type: none"><li>1. 第一學期繳納9月至次年2月之保險費，第二學期繳納3月至8月之保險費。</li><li>2. 保險費列入學校每學期學雜費之繳款單內，並於註冊時一併繳納。</li><li>3. 保費調漲依健保署公告辦理。</li></ol> <ul style="list-style-type: none"><li>• 全民健康保險是一種強制性的社會保險，提供僑生/外國學生在臺平等的就醫權益。境外生來臺就學，自居留滿六個月起，即應依法強制參加全民健康保險，於就讀學校辦理參加全民健保或自行加保。</li><li>• 有關全民健康保險投保日期，為境外生進入臺灣地區居留後，連續居住達6個月或曾出境1次未逾30日，其實際居住期間扣除出境日數後，併計達六個月。</li></ul>	

## 九、住宿申請

### 住宿申請

新生欲申請住宿者，請於新生網路報到時同時線上辦理住宿申請，若未於網路報到時申請宿舍或欲更改宿舍志願者，可再依學生住宿服務中心公告之住宿申請日程至學生住宿申請系統申請住宿。

### 重要提醒

1. 住宿相關訊息均以Email通知，申請時請務必確認電子郵件信箱資料無誤，且不會將系統信件歸類為垃圾郵件，如有異動請依系統操作自行更改，以免造成權益受損。
2. 必須完成繳交住宿費，才可取得住宿權，請務必依學生住宿服務中心網頁公告或通知，於規定期限內繳交住宿費；若有申請(休、退學除外)但未於公告期限內完成繳費者，視同放棄學年住宿權，除註銷床位外，並降低下學年住校標準順序一順位。

學生住宿服務中心網址 <https://dorm.sa.ntnu.edu.tw/>  
(國立臺灣師範大學→行政組職→學生事務處→學生住宿服務中心)



## 十、兵役緩徵與儘召申請

### 男性新生均須於新生網路報到系統填寫學生兵役資料並上傳相關證明文件

1. 年齡33歲以下未服役新生請點選緩徵。
2. 36歲以下士兵；50歲以下尉官、士官；58歲以下士官長、校官，請點選儘召並上傳退伍令等相關證明文件。
3. 免役、停役、國民兵、替代役（已服完兵役）、現役軍人或服務單位已辦儘召等身分者，請點選免辦理兵役。

### 學生兵役系統申請流程與注意事項

1. 男性新生一律於新生報到系統填報兵役緩徵、儘召或免役，如有特殊情形須調整，請於本校首頁點選「學生專區」→登入「校務行政入口」/應用系統/學務相關系統/學生兵役申請系統→點選左邊之「兵役申請及查詢」→按「新增」輸入資料→儲存，並聯絡承辦人(聯絡電話 02-7749-1064)。
2. 儘召或免役請上傳退伍令、結訓證明或免役證明。
3. 可隨時至系統查詢兵役「審核狀態」、「核准文號」、「核准生效日」、「核准失效日」、「消滅核准日期」及「消滅核准文號」等資料，若核准已失效而未畢業，則須申請「緩徵延長」或「儘召延長」，以免收到徵集令或召集令。
4. 學生兵役網頁：<https://assistance.sa.ntnu.edu.tw/rights-3/>



### 暑假分階段接受常備兵役軍事訓練

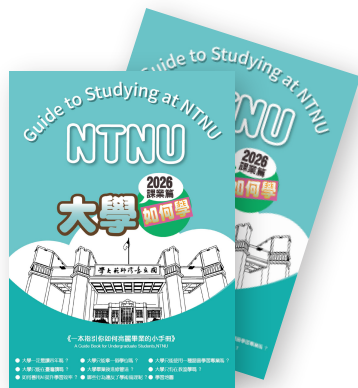
83年次以後或志願提前於18歲之年接受徵兵處理之在學役男若欲申請連續二年暑假分階段接受常備兵役軍事訓練者，請於每年11月15日前至內政部役政署網站首頁之「申請分階段接受常備兵役軍事訓練系統」進行申請作業，結訓後請依規定期間申請儘召，以免收到召集令。



CH3 新 鮮 人  
補 給 站

## 一、大學如何學

「大學如何學-課業篇」為新生介紹如何在大學四年有效規劃完成學業及協尋校內學習(含英語學習)相關資源，將大學的學習面向及資源彙整，放置教務處網頁，提供瀏覽與下載。



## 二、學校行事曆

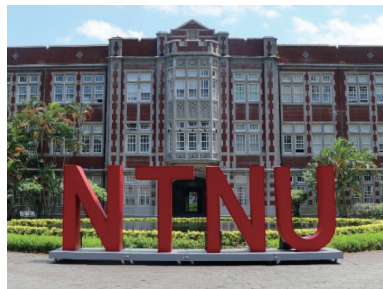


學校行事曆為本校學生網羅相關校務、教務、學務等重要時程，諸如校慶、運動會、期中/期末考試及各項申辦時程，提供學生規劃各學年度的學習生活。行事曆中英文版PDF檔，置於教務處網頁，提供瀏覽與下載。



## 三、國立臺灣師範大學學則

本校學生學籍及成績等，悉依學則規定辦理，為學生入學至畢業的依循規範。學則PDF檔置於教務處網頁，提供瀏覽與下載。



## 四、學生輔導系統

啟用校務行政帳號後，於8月31日前登入校務行政入口網之應用系統-學務相關系統-學生輔導系統學生端(網址：<https://iportal.ntnu.edu.tw/ntnu/>)填寫學生基本資料及自傳(至少300字)等，並務必填寫緊急聯絡人姓名及聯絡電話。

## 五、獎助學金

### 本國生

本校獎助學金



教育部「圓夢助學網」



### 外籍生

外國學生獎學金



Scholarships for  
International Students



### 僑生

僑生獎助學金



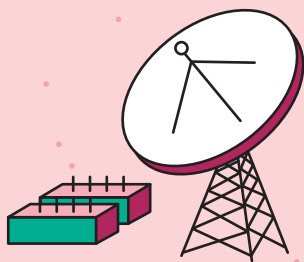
Scholarships for  
Overseas Chinese Students



## 六、晨光輔導資訊

「晨光輔導手冊」針對經濟或文化不利學生需求，彙集生活補助、學習輔導、就業協助與赴外短期研修機會等輔導資源相關資訊，為指引經濟或文化不利學生尋求各項資源之捷徑。希望經由共學社群、讀書會、工作坊、晨光聯絡網、職涯規畫及出國圓夢計畫等途徑，全方位的協助弱勢生，讓學生能安定就學、有效學習。





CH4 聯 絡 我 們

# 一、校園地圖

和平校區 I (校本部)：臺北市大安區和平東路一段162號



**國立臺灣師範大學 和平校區 I 配置圖**  
National Taiwan Normal University Heping Campus I Map

和平東路一段 Heping E. Rd., Sec. 1.

H101 行政大樓 Administration Building	H102 健康中心 Health Center	H103 正大樓 Cheng Da Building	H104 禮堂 Assembly Hall	H105 體育場 Sports Field	H106 網球場 Tennis Courts	H107 司令台 Reverend Stand	H108 汽車停車場 Parking	H109 日光大道 Sunlight Avenue	H110 女一舍 Residence Hall B
H111 普濟大樓 General Relief Building	H112 文藝廳 Arts Hall	H113 誠大樓 Cheng Building	H114 游泳池 Swimming Pool	H115 音樂系館 Music Department	H116 網球場 Tennis Courts	H117 籃球場 Basketball Courts	H118 運動場 Sports Field	H119 美術系館 Art Department	H120 管理學院 Management College
H121 樂舞樓 Music and Dance Building	H122 圖書館 Library	H123 誠大樓 Cheng Building	H124 體育館 Gymnasium	H125 排球場 Volleyball Courts	H126 網球場 Tennis Courts	H127 籃球場 Basketball Courts	H128 棒球也納森林 Baseball and Nature Forest	H129 男一舍 Residence Hall A	H130 音樂學院 Music College

2025.06.18

和平校區 II (圖書館校區)：臺北市大安區和平東路一段129號

**國立臺灣師範大學 和平校區 II 配置圖**  
National Taiwan Normal University Heping Campus II Map

和平東路一段 Heping E. Rd., Sec. 1.

H201 綜合大樓 General Building	H202 博愛大樓 Bo Ai Building	H203 教育學院大樓 Education College Building	H204 科技與工程學院大樓 Science and Engineering College Building	H205 產學館 Center for Industry-University Cooperation	H206 羅賓廣場 Robinson Plaza
H207 圖書館 Library	H208 進修推廣學院大樓 Continuing Education College Building	H209 朗大美術部 Lang Arts Museum	H210 機械工程大樓 Mechanical Engineering Building	H211 汽車停車場 Parking	H212 體育場 Sports Field

2025.07.28

聯絡我們

公館校區：臺北市文山區汀州路四段88號



林口校區：新北市林口區仁愛路一段2號



## 二、聯絡資訊

### 新生報到、學籍、註冊繳費

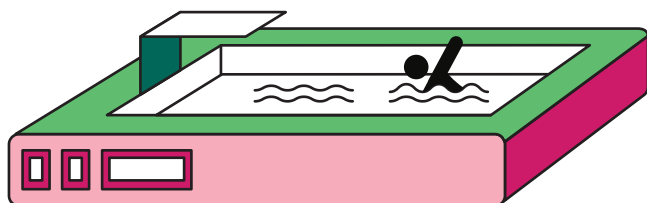
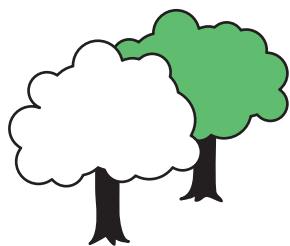
教育學系／公民教育與活動領導學系／特殊教育學系／教育學院學士班	(02)7749-1096 註冊組
教育心理與輔導學系／社會教育學系／東亞學系	(02)7749-1084 註冊組
健康促進與衛生教育學系／幼兒與家庭科學學系／美術學系／設計學系	(02)7749-1102 註冊組
國文學系／臺灣語文學系／車輛與能源工程學士學位學程／表演藝術學士學位學程	(02)7749-1098 註冊組
英語學系／華語文教學系／全球研究全英語學士學位學程	(02)7749-1103 註冊組
歷史學系／地理學系／音樂學系	(02)7749-1081 註冊組
工業教育學系／科技應用與人力資源發展學系／機電工程學系／電機工程學系	(02)7749-1104 註冊組
圖文傳播學系／體育與運動科學系／企業管理學系／學習科學學士學位學程	(02)7749-1100 註冊組
物理學系／化學系／地球科學系	(02)7749-6547 公館教務組
光電工程學士學位學程／數學系／生命科學系／營養科學學士學位學程	(02)7749-6549 公館教務組
運動競技學系／資訊工程學系	(02)7749-6548 公館教務組

### 選課

教育學院	(02)7749-1115 課務組
文學院／校內暑修	(02)7749-1182 課務組
運休學院	(02)7749-1200 課務組
理學院	(02)7749-1109 課務組
管理學院	(02)7749-1108 課務組
藝術學院	(02)7749-1186 課務組
科技學院	(02)7749-1180 課務組
國社學院	(02)7749-1181 課務組
音樂學院	(02)7749-1194 課務組
共同國文	(02)7749-1129 共同教育委員會 國文教育組
共同英文	(02)7749-1117 共同教育委員會 外文教育組
共同體育	(02)7749-3193 共同教育委員會 普通體育組
邏輯與程式設計	(02)7749-1121 共同教育委員會 邏輯與程式設計組
通識課程	(02)7749-1122 通識教育中心
夏季學院	(02)7749-1118 通識教育中心
免修與抵免	(02)7749-1081 註冊組

## 其他部份

住宿申請	(02)7749-3322 學生住宿服務中心
兵役申請	(02)7749-1064 生活輔導組
就學貸款	(02)7749-1058 生活輔導組
學雜費減免	(02)7749-1057 生活輔導組
弱勢助學金	(02)7749-1056 生活輔導組
本國生獎助學金、學生團體保險	(02)7749-1061 生活輔導組
新生營	(02)7749-1060 生活輔導組
	(02)7749-1062 生活輔導組
學生輔導系統	(02)7749-3155 生活輔導組
健康檢查	(02)7749-3107 健康中心
校務行政入口網啟用	(02)7749-3737 資訊中心
境外生保險、獎助學金、現場報到	(02)7749-1282 國際事務處





國立臺灣師範大學

NATIONAL TAIWAN NORMAL UNIVERSITY

專業 多元 行動 活力

---

國立臺灣師範大學教務處

Office of Academic Affairs, National Taiwan Normal University

106台北市和平東路一段162號

02-7749-1077

<https://www.aa.ntnu.edu.tw/>

