



國立臺灣師範大學

NATIONAL TAIWAN NORMAL UNIVERSITY

112年度編印



認識晨光計畫

NTNU



晨光輔導手冊

# CONTENT

- 01.我符合晨光輔導及補助的資格嗎？ / p2
- 02.晨光計畫的招生管道為何？ / p4
- 03.減免、優惠及獎助學金哪裡找？ / p6
- 04.誰可以協助我處理生活上的困難？ / p8
- 05.可以參加什麼學習活動？ / p10
- 06.我能得到什麼就業協助？ / p14
- 07.我能夠圓出國夢嗎？ / p16

# 01

## 我符合晨光輔導及補助的資格嗎？



### 一、晨光計畫簡介

本校「晨光計畫」主要在透過保障升學名額，完整且專屬的生活輔導、學習輔導、就業輔導、出國圓夢，提升晨光生問題解決能力、學科專業能力、就業能力及國際觀，以協助晨光生發揮潛能自我實現。



#### 招生機制

- ✓ 學雜費減免
- ✓ 住宿、看診優惠
- ✓ 校內外獎助學金
- ✓ 生活助學金

#### 生活輔導

- ✓ 大學申請入學晨光招生(招收經濟不利或新住民子女)
- ✓ 繁星推薦、大學申請入學、考試分發(提供原住民外加名額)
- ✓ 身心障礙甄試

#### 學習輔導

- ✓ 學習輔導方案:
- ✓ 晨光共學社群
- ✓ 自主讀書會
- ✓ 學科知識精進

#### 就業輔導

- ✓ 職涯測驗
- ✓ 就業輔導活動
- ✓ 產業實習
- ✓ 就業調查追蹤

#### 圓夢計畫

- ✓ 國際化教學培訓與實習計畫
- ✓ 出國圓夢計畫

### 二、「晨光計畫」之適用對象 ( 晨光生 )

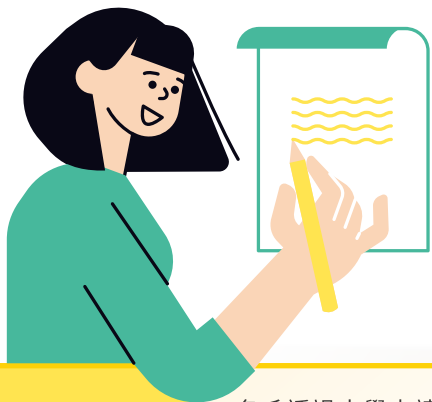
<b>低收入戶</b>	符合社會救助法之低收入戶標準，具有直轄市、縣(市)政府社會局(處)或鄉(鎮、市、區)公所核發低收入戶證明文件者
<b>中低收入戶</b>	符合社會救助法之中低收入戶標準，具有直轄市、縣(市)政府社會局(處)或鄉(鎮、市、區)公所核發中低收入戶證明文件者
<b>特殊境遇家庭子女或孫子女</b>	符合特殊境遇家庭扶助條例之特殊境遇家庭標準，具有直轄市、縣(市)政府社會局(處)或鄉(鎮、市、區)公所核發特殊境遇家庭子女或孫子女證明文件者
<b>原住民學生</b>	符合原住民身分法之原住民身分，且於戶口名簿或其他戶籍資料證明文件載明原住民籍者
<b>符合申請本部大專校院弱勢學生助學計畫條件之學生</b>	<ul style="list-style-type: none"> <li>● 家庭年所得在90萬元以下，家庭存款利息所得合計在2萬元以下，不動產價值合計在650萬元以下</li> <li>● 成績達 60 分 ( 積分 1.7 分以上 )</li> </ul>
<b>新移民及其子女</b>	<ul style="list-style-type: none"> <li>● 新移民：指大陸地區人民、香港、澳門地區居民及其他國籍國民，與本國籍國民締結婚姻時，其身分為非本國籍國民者</li> <li>● 新移民子女：指出生時其父或母一方為居住臺灣地區設有戶籍國民，另一方為新移民者</li> </ul>
<b>身心障礙學生及身心障礙人士子女</b>	<ul style="list-style-type: none"> <li>● 身心障礙學生：指領有身心障礙手冊之學生</li> <li>● 身心障礙人士子女：指其父母或法定監護人領有身心障礙手冊之學生</li> </ul>

# 02 晨光計畫的招生管道為何?



## 一、優先錄取入學管道

透過大學甄選申請入學雙管道(晨光1.0及晨光2.0)優先錄取，每年保障至少54名經濟及文化不利學生就讀，且為了鼓勵晨光生參與第二階段甄選考試，低收、中低收入戶及特殊境遇家庭考生免繳報名費。



另身份符合低收、中低收入戶、特殊境遇家庭、身心障礙學生及身心障礙人士子女、原住民學生或新住民及其子女可申請交通費或住宿費部份補助。

### 晨光 1.0

各系透過大學申請招生，優先錄取至少一名經濟不利資格考生。

### 晨光 2.0

為鼓勵經濟不利學生努力向學，晨光2.0招生提供12個晨光生名額，優先錄取符合經濟不利資格或新住民子女。

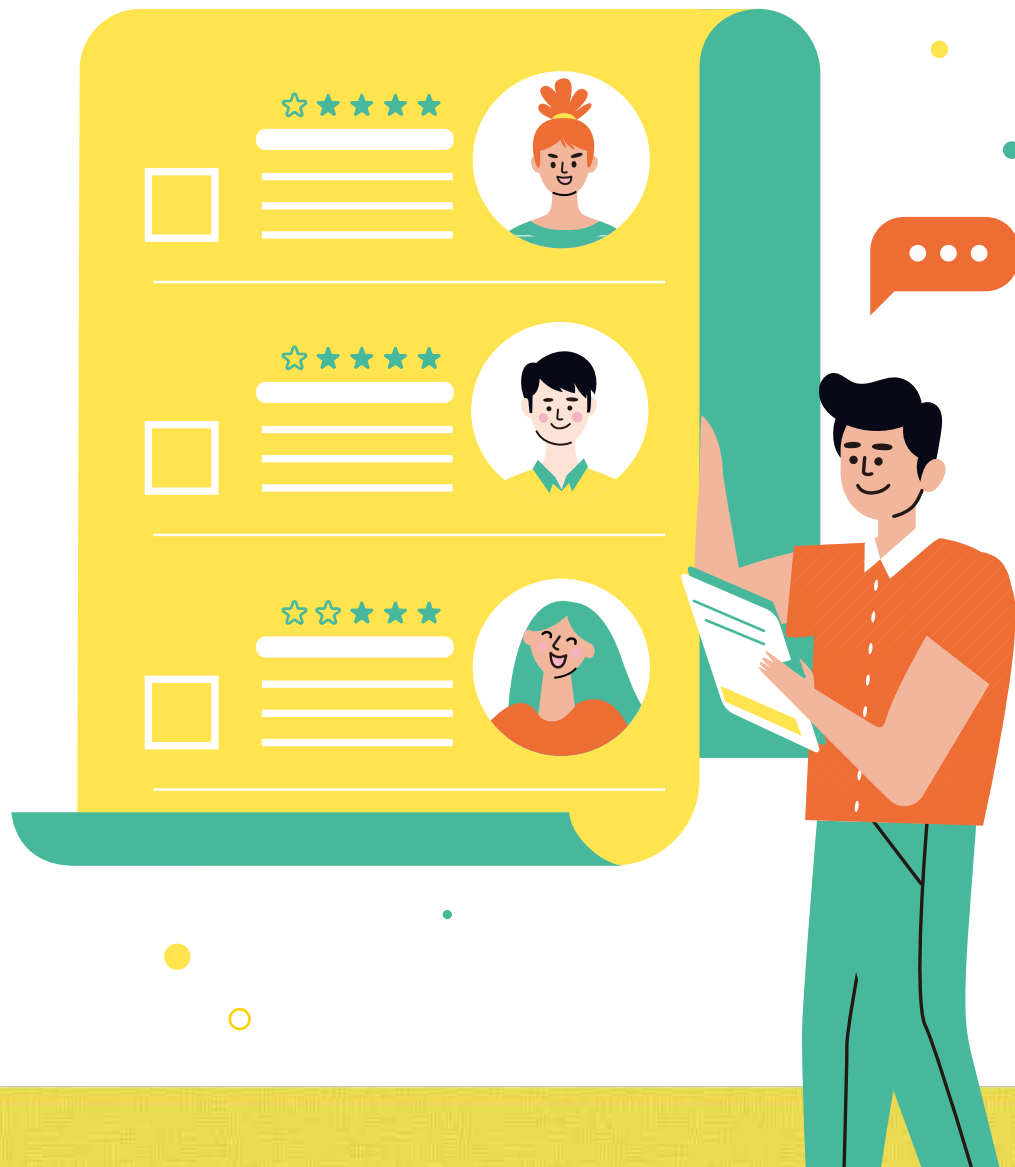
☎ 諮詢電話：教務處企劃組(02)7749-1187

🌐 <http://enroll.itc.ntnu.edu.tw/Enroll/UsEntry>



## 二、一般入學管道

透過大學甄選繁星推薦、申請入學及考試分發等入學管道，每年至少有二百名晨光生就讀。



# 03

## 減免、優惠 及獎助學金哪裡找？

一把隨時  
為你開啟  
的傘

### 學雜費減免

- **資格：**具中華民國國籍及學籍之原住民、特殊境遇家庭子女孫子女、低收入戶、中低收入戶學生、身心障礙學生及身心障礙人士子女、軍公教遺族、現役軍人子女。
- **申請時間：**上學期8月/下學期1月至註冊日。
- **減免金額：**依減免身分不同而異。
- **注意事項：**學雜費減免及弱勢助學金，只能擇一申請。

### 住宿優惠

- **校內住宿優惠資格：**前一學期學業成績60分以上(積分1.7分以上)之低收入戶、中低收入戶學生。
- **優惠項目：**低收入戶享住宿費全免及優先進住，中低收入戶只享優先進住。

### 看診優惠

- **資格：**低收入戶、中低收入戶及特殊境遇家庭子女之學生。
- **優惠金額：**每年10次看診費用補助掛號費及部分負擔
- **注意事項：**限樂活診所
- **優惠法規：**<https://reurl.cc/aGmm3D>

### 弱勢助學金

- **資格：**
  - 1.具中華民國國籍及學籍，前一學期學業成績平均60分以上(積分1.7分以上)。
  - 2.家庭年所得在90萬元以下，家庭存款利息所得合計在2萬元以下，不動產價值合計在650萬元以下。
- **申請時間：**每年10月1日至10月20日。
- **補助金額：**補助級距分為5級，補助金額為15,000至20,000元。

☎ 諮詢電話：學務處生活輔導組(02)7749-1057

🌐 <https://assistance.sa.ntnu.edu.tw/>

### 生活助學金

- **資格：**第一類生活助學金申請資格為本校日間學制在學學生，前一學期學業成績平均須達60分或 GPA 1.70以上，前一年度家庭年所得(包括學生本人、父母或監護人)未達新臺幣70萬元且利息所得未超過2萬元之學生。
- **申請時程：**於生活助學金網頁公告。
- **補助金額：**每月6,000元(包含多元生理用品經費)。
- ☎ 諮詢電話：學務處生活輔導組(02)7749-1058
- 🌐 <https://reurl.cc/z6Mka7>

### 就學貸款

- **資格：**
  - 1.家庭年所得總額為新臺幣120萬元以下者。(家庭年收入114萬元以下，就學期間不負擔利息；家庭年收入逾114萬元，未達120萬元，就學期間負擔半額利息)。
  - 2.家庭年所得總額超過新臺幣120萬元且學生本人及其兄弟姊妹有2人以上就讀高級中等以上學校及進修學校，且具正式學籍者。(就學期間負擔全額利息)。
- **申請時程：**上學期8月1日起；下學期1月15日起，申請截止日為註冊截止日。
- ☎ 諮詢電話：學務處生活輔導組(02)7749-1058
- 🌐 <https://reurl.cc/MyboEm>

### 校內外獎學金

- 校外獎學金約200種。
- 校內獎學金：捐贈獎助學金、圓夢育才助學金、還願助學金、五育獎學金、碩博班優秀研究生獎學金、各學系所特色發展獎助學金等。
- ☎ 諮詢電話：學務處生活輔導組(02)7749-1061
- 🌐 <https://assistance.sa.ntnu.edu.tw/>

### 師資生特殊獎學金

- 師資培育獎學金：師資生透過甄選取得資格。
- ☎ 諮詢電話：師培學院師資培育課程組(02)7749-1229
- 🌐 <http://tecs.otecs.ntnu.edu.tw/page.aspx?id=1001>
- 補助清寒實習學生獎助金：於教育實習歷程中，提供中低收入戶實習學生助學金。
- ☎ 諮詢電話：師培學院實習與地方輔導組(02)7749-1239
- 🌐 <http://tecs.otecs.ntnu.edu.tw/page.aspx?id=1002>



# 04

## 誰可以協助我處理生活上的困難？

亦師  
亦友  
亦家人

生活難免會有適應困難、情感或學業困擾等問題，有時無法透過同儕給予協助，學務處配置34名具諮商、社工及教育背景之專責導師，除了定期輔導訪視外，更提供24小時專線服務，在你 / 妳需要時能即時給予幫助。



為提供本校特殊需求學生公平且無障礙之學習環境，並協助其充分發揮身心潛能與培養其主動尋找資源的能力，以適應大學學習並順利完成學業。特教中心資源教室提供本校特殊教育學生生活輔導、學業輔導、心理輔導、生涯及轉銜輔導等支持性服務。

<b>專責導師室</b>	專責導師負責學士班學生生活常規教育、日常生活適應及緊急事件處理。 <b>服務內容：</b> 個別晤談、導生聚會、班級活動以及夜間住校輔導、校外賃居訪視及 24 小時服務專線。
<b>原住民學生資源中心</b>	二位具原住民族身分專責導師 (校本部及公館校區各一位) <b>服務內容：</b> ● 協助原住民學費減免、獎助學金申請與推薦、留學及公職考試資訊蒐集。 ● 舉辦族語學習或族群認同等相關課程之座談或講座。 ● 生活、學習困難及挫折壓力之協助輔導。 ● 轉介學習落後學生實施課後輔導或補救教學。 ● 生涯發展建議及輔導。 ● 校外資源之連繫與爭取。
<b>晨光連絡網</b>	<b>服務內容：</b> 針對晨光的輔導及照顧，專責導師適時將各項學習資源與活動訊息轉達，以協助或轉介其參與各項活動與資源之申請。

<b>學業輔導</b>	<ul style="list-style-type: none"> <li>● 教材轉換(如錄音、報讀、轉換點字、放大等)、提醒、手語翻譯、筆記抄寫及視力協助等措施。</li> <li>● 學科課業輔導和學習策略教學，包括閱讀、考試、組織及時間管理等。</li> <li>● 學習評量調整，包括延長考試時間、安排個別考場、口試、放大試卷或製作點字試卷等方式。</li> </ul>
<b>生活輔導</b>	<ul style="list-style-type: none"> <li>● 安排新生始業座談，包括認識校園與系所之相關資源。</li> <li>● 提供無障礙之學習與住宿環境。</li> <li>● 協助學生參與班級與社團活動，及社交聯誼等休閒活動。</li> <li>● 提供入班宣導特教知能。</li> </ul>
<b>心理輔導</b>	<ul style="list-style-type: none"> <li>● 運用校內外資源，建立輔導網絡。</li> <li>● 安排專題演講。</li> <li>● 提供小團體輔導和個案輔導，並且轉介校內健康中心、學輔中心或校外機構(如張老師)。</li> <li>● 邀集系所教師、專責導師、學輔中心心理師、家長等召開特殊個案會議。</li> </ul>
<b>生涯及轉銜輔導</b>	<ul style="list-style-type: none"> <li>● 增進自我認識與了解測驗。</li> <li>● 提供雙主修、輔系及其他學程等修習之資訊。</li> <li>● 安排專題演講、工作坊及學長姐經驗分享。</li> <li>● 提供各項轉銜諮詢與資訊。</li> <li>● 根據實習經驗，提供困難之因應策略。</li> </ul>

☎ 諮詢電話：24小時服務專線 (02)7749-3123、6528

🌐 <http://counselor.sa.ntnu.edu.tw/bin/home.php>

☎ 諮詢電話：特教中心資源教室(02)7749-5079、5080、5081、5082、5092、3479

🌐 <https://web.spc.ntnu.edu.tw/GoWeb2/include/index.php?Page=A>

# 05

## 可以參加 什麼學習活動？

一堂關於  
互助與勇氣的  
課！

為符應同學的需求及目標，教學發展中心及學生事務處特別設計各式學習輔導活動，你 / 妳可依據興趣或需求參加，例如透過「共學社群」找尋一同念書、成長的夥伴，經由規劃學習，從中習得溝通協調與團體合作；透過「學科知識精進」強化專業知能，初探自己的生涯規劃；藉由各種「工作坊」，培養學習技能，透過參與活動構築自己的夢想藍圖！



### 一、共學社群 圖書館讀書會：「合作共學，事半功倍」

為提升同學學習品質，提高讀書風氣，圖書館每學期推動「自主讀書會」，鼓勵全校同學參與，透過資源提供，自組社群加深學習成效，並藉由參與期末成果展演及反饋，擴展學習經驗！

#### 自主讀書會

依需求擇一申請「專業經典」、「專題討論」、「教學研討」、「成長探索」、「語言學習」項目，以小組為單位申請，經審核獲得定額補助，藉由同儕討論，增廣學習效能。

申請時間：每學期開學前公告後開放申請

☎ 諮詢電話：特教中心資源教室(02)7749-5079、5080、5081、5082、5092

🌐 <https://web.spc.ntnu.edu.tw/GoWeb2/include/index.php?Page=A>



## 二、學科知識精進

### 晨光學習輔導計畫：「教學互助，相輔相成。」

提供未來有志從事教學或研究工作的晨光生申請，藉由參與教師課程、研究或協助教師社群記錄，與教師直接互動，除了瞭解教師研究領域、教學方式，亦可從中反思、試探自己的生涯可能。



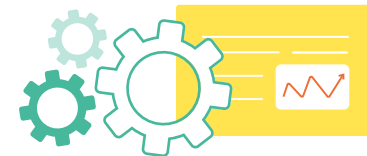
### 系所課輔申請：「同儕互助，課業輔導。」

若課業面臨困難，與學術導師諮詢後，向中心申請課業輔導員獎勵方案；若是學業成績優秀，可主動向學術導師報名擔任課輔員，協助學習困難同學度過難關，以達到同儕互助合作，共同成長之目的。

☎ 諮詢電話：教務處教發中心(02)7749-1892

🌐 <http://www.ctld.ntnu.edu.tw/>

## 三、築夢工程學習方案



### 強化學習、發展職能、養成獨立自主精神

規劃有關「學業」、「職涯」、「生活」三大面向的課程，例如：職涯動力學習方案、生涯規劃工作坊、國際移動力與國際觀的建立、自主讀書會、晨光學習輔導、原住民文化系列、探索教育、英語課輔、法治教育系列課程、自主學習計畫系列。

☎ 諮詢電話：學生事務處生活輔導組(02)7749-5783

🌐 <https://assistance.sa.ntnu.edu.tw/>





# 06 我能得到什麼 職涯資源？



就業不是畢業當下才開始面對的課題，需要提前做好職涯規劃，因此職涯發展中心規劃「協助晨光生職涯發展輔導機制」，透過四項機制：職涯探索思考職涯方向、產業實習提升就業優勢、就業準備強化職場連結，以及就業媒合提供多元機會，協助你/妳順利就業。

## 職涯探索 思考職涯方向

提供教育部UCAN職涯興趣測驗、校友職涯經驗分享講座、職涯諮詢服務等，協助晨光生進行自我探索，瞭解個人的興趣、性向、能力，思考未來可能的職涯發展。

## 產業實習 提升就業優勢

鼓勵學生參與企業或公部門實習，學習產業知識與業界專業能力，並體驗職場文化與生態，協助學生將理論知識與實務應用結合，以縮短學用落差，培養職場能力。

## 就業準備 強化職場連結

辦理履歷撰寫、面試技巧、國考、勞保等講座，協助學生認識產業及瞭解就業機會與權益等，儘早做好就業前準備。

## 就業媒合 協助多元就業

邀請與本校各院系所核心能力相符之優質企業，透過就業博覽會、企業說明會、企業參訪等辦理徵才活動，並透過職涯資源網與就業大師平台，提供線上職缺、校外徵才活動、考試資訊、教職等多元就業機會，協助學生適性就業。

☎ 諮詢電話：職涯發展中心(02)7749-1253

🌐 <http://careercenter.ntnu.edu.tw/>

✉ 職來職往信箱：ntnucocs@ntnu.edu.tw



# 07 我能夠圓 出國夢嗎？



出國夢不再只是夢，國際事務處及師資培育學院，皆提供補助機會，給予想赴國外交換或就讀雙聯學程，甚至出國教學實習的同學，朝夢想前進的助力。

## 一、師資生國外教育見習/實習計畫

### 晨光學習輔導計畫：「教學互助，相輔相成。」

為拓展師資生的國際競爭力及國際移動力，提升專業教學知能及國際化深度與廣度，積極提供師資生國際交流與國外學習機會，經甄選錄取之學生，提供部分機票及生活獎助金補助。

☎ 諮詢電話：師培學院國際師培推動組(02)7749-1242

🌐 <https://tecs.otecs.ntnu.edu.tw/page.aspx?id=255>



## 二、出國短期研習補助計畫

### 1. 教育部補助計畫

#### 學海飛颺

- 補助對象：一般生
- 赴外短期研習地點：赴國外大專校院(不包括大陸及港、澳地區)修讀學分。
- 補助期限：以一學期(季)或一學年為原則。
- 補助金額：依當年經費預算調整。赴外交換生曾獲核每人每學期新臺幣6萬元整。
- 申請時間：每年1月公告當年度簡章，2月初截止申請。

#### 學海惜珠

- 補助對象：低收入戶或中低收入戶、特殊境遇家庭扶助、身心障礙者生活補助費、弱勢兒童及少年生活扶助、弱勢家庭兒童及少年緊急生活扶助及同一戶籍內具中低收入老人生活津貼補助資格證明文件者。
- 赴外短期研習地點：赴國外大專校院(不包括大陸及港、澳地區)修讀學分。
- 補助期限：以一學期(季)或一學年為原則。
- 補助金額：依當年經費預算調整，本校曾獲個人一學期新臺幣20萬至54萬之補助。
- 申請時間：每年5月、11月與赴外交換同步線上申請。

### 2. 校內補助計畫

#### 鼓勵學生赴境外進修補助

- 補助對象：一般生
- 赴外短期研習地點：赴國外或大陸、香港、澳門地區大專校院修讀學分。
- 補助期限：以一學期(季)或一學年為原則。
- 補助金額：依當年經費預算調整。  
申請時間：每年4月、11月。

#### 晨光圓夢境外研修助學計畫

- 補助對象：低收入戶或中低收入戶、特殊境遇家庭扶助、身心障礙者生活補助費、弱勢兒童及少年生活扶助、弱勢家庭兒童及少年緊急生活扶助及同一戶籍內具中低收入老人生活津貼補助資格證明文件者。
- 赴外短期研習地點：赴大陸及港、澳地區大專校院修讀學分。
- 補助期限：以一學期或一學年為原則。
- 補助金額：依當年經費預算調整。生活費參照教育部「公費留學生請領公費項目及支給數額一覽表」依照赴外研習日數計算。機票費參照國籍航空公司官網所示之最低價經濟艙來回價計算。
- 申請時間：每年5月、11月與赴外交換同步線上申請。

☎ 諮詢電話：國際事務處學術合作組 傅小姐(02)7749-1267；施小姐(晨光圓夢)(02)7749-1270

🌐 <https://bds.oia.ntnu.edu.tw/bds/web/news-subsidy>