

師大註冊入學 Easy go

大學新鮮人註冊全攻略：2023學士篇

A Guide Book for Newly Admitted Students, NTNU

序

給師大新鮮人的歡迎信

Chapter 1

新生報到

- 01 重要日程表
- 02 入學報到
- 03 校務行政入口網

Chapter 2

註冊須知

- 04 註冊事項
- 05 學籍確認
- 05 註冊繳費
- 07 選課
- 09 免修與抵免
- 10 健康檢查
- 11 新生營
- 11 學生保險
- 12 住宿申請
- 12 兵役申請

Chapter 3

新鮮人補給站

- 13 大學如何學
- 13 學校行事曆
- 13 國立臺灣師範大學學則
- 13 獎助學金
- 14 學生輔導系統
- 14 學生數位學習歷程檔案系統
- 14 晨光輔導資訊

Chapter 4

聯絡我們

- 15 校園地圖
- 17 聯絡資訊



給師大新鮮人的歡迎信

親愛的師大新鮮人：

恭喜你以優異的成績進入本校，本人謹代表全體師生致上最誠摯的祝賀及歡迎之意，相信臺師大卓越的教學與學習環境，將讓你的大學生涯不虛此行。

臺師大具有悠久的歷史，是國內最早成立的四所大學之一，近年來已成功轉型為綜合型大學，不僅培養優良師資，更培育出各行各業的傑出人才。在全校師生共同努力下，國際評比2022年QS全球大學學科領域排名，本校共有16個學科上榜，其中有4個特色學科入榜全球百大，教育獲評為全球第26名、圖資全球第51-60名、語言學全球第90名、運動學科名列第51-100名；而U.S. News於同年首度發布教育排名，本校名列全球第9名，學術成就亮眼。

臺師大並獲教育部雙語大學「重點培育學校」計畫，作為國內推行雙語教育之標竿學校，將持續推動全英語課程（或稱EMI課程），提供同學全英語專業領域之環境，並透過語言、文化、同儕互動、校園環境等面向，打造友善多元的國際校園，培育學生的就業競爭力與全球公民的雙重目標發展。

本校亦重視人格的養成，規劃了完整的通識課程，提供多元的學習資源、全方位的輔導服務以及完善的獎助措施，希望同學們在自由、友善的氛圍中學習發展！同時鼓勵學生跨國、跨校、跨域學習，提供雙主修、輔系、學分學程、出國交換及修雙聯學位等學習機會；更與臺灣大學、臺灣科技大學成立「國立臺灣大學系統」，讓三校學生可以跨校選課及互修學程、輔系、雙主修，建構資源共享的三校生活圈。

大學時光是人生最珍貴的日子，精彩的時光，主要還是要靠自己的努力及掌握。誠摯的祝福你，有美好的大學生活及無限可能的未來！

校長

吳正己

2023年4月



CH1 新 生 報 到

一、重要日程表

4/7	4/14	7/3	7/10	7/24	7/27	7/31	8/3	8/16	8/21	8/25	8/26	8/27	8/28	8/29	9/1	9/4	
第一梯次 新生報到		第二梯次 新生報到			第三梯次 新生報到			第四梯次 新生報到		第五梯次 新生報到		境外生 現場報到		開學日			
<ul style="list-style-type: none"> 繁星推薦 特殊選才 雙聯學制 		<ul style="list-style-type: none"> 申請入學 離島地區保送甄試 原住民籍保送甄試 			<ul style="list-style-type: none"> 二年級轉學招生（不含外國生轉學） 			<ul style="list-style-type: none"> 一至四梯次分發 僑生單獨招生及僑生海外聯合招生（個人申請及第四技一專技優甄審 四技二專甄選入學 		<ul style="list-style-type: none"> 分發入學 四技二專登記分發 僑生海外聯合招生（第五梯次分發） 		日間學制新生選課		新生入宿			
										新生 / 轉學生 健康檢查		學生證領取					
														新生營			
※備取生報到時程，請依各梯次遞補公告為準。								註冊繳費									

- 註冊繳費：第一、二、三、四梯次報到者註冊期間為8/16-9/4，第五梯次報到者註冊期間為8/24-9/4。
- 學雜費減免：8/1-9/4。
- 弱勢助學金：10/1-10/20。
- 就學貸款：8/1-9/4。
- 選課：一年級新生初選期間為8/25-8/28，轉學考錄取生及雙聯學制生初選期間為8/1-8/4、8/14-8/16、8/25-8/28，**全校加退選期間為9/4-9/17，另9/18僅得加選。**
- 學分抵免：8/28-9/8。
- 基礎課程免修認證考試：9/2-9/3。
- 新生健康檢查：8/26-8/27。
- 新生營：8/29-9/1。
- 新生入宿：8/26起。
- 兵役申請：8/1-8/31。
- 境外生現場報到：8/28。
- 學生輔導系統完成填寫：8/31前。
- 校內暑修：6/19-9/3。
- 夏季學院暑修：依夏季學院公告。

備註

二、入學報到

STEP 1
網路報到

STEP 2
郵寄
報到資料

- 請依各梯次公告報到時間，登入【新生報到系統】辦理網路報到
- 學籍記載表(背面須黏貼身分證正、反面影本)
- 學歷(力)證明書影本1份
- 其他(無則免附)



新生報到系統



新生報到專區

- (一)請掃描QR code登入【新生報到系統】，系統僅於各梯次報到期間開放，報到截止後立即關閉，更多新生資訊請至教務處網站【新生報到專區】瀏覽查詢。
- (二)郵寄報到資料截止日前，可至新生報到系統點選「查詢」登入後，下載列印「學籍記載表」等報到資料。
- (三)同學有需申請保留入學或休學者，須完成新生入學報到(網路報到+郵寄報到資料)後，始受理申請。
- (四)郵寄報到資料：如欲親自送交者，請於各梯次郵寄報到資料截止日前，於本校上班時間(8:30~17:00)送交教務處註冊組(校本部行政大樓1F)即可。

重要提醒

- 1.本國生：入學報到方式為 **網路報到** + **郵寄報到資料**。
- 2.境外生：入學報到方式為 **網路報到** + **到校現場報到**，請依「學士班新生入學通知」辦理。
- 3.新生請依規定辦理入學報到，逾期未完成，皆視為自願放棄入學資格。

注意事項

一、繳驗畢業證書影本：(依下列說明辦理)

- 1 以A4紙影印，經原畢業學校核驗加蓋確認戳章(如不克前往原畢業學校加蓋確認戳章者，可於郵寄報到資料截止日前，持畢業證書正本於本校上班時間親洽註冊組核驗)。
- 2 於學歷(力)證明書影本正面空白處書寫錄取學系及學號(參範例)。
- 3 暫時無法繳交學歷(力)證件者，請繳交「補件切結書」。



二、以同等學力入學者：請繳驗**修業證明**及歷年成績單正本。

三、持**國外、港澳地區、大陸地區學歷入學者**：請依教育部相關法規「大學辦理國外學歷採認辦法」、「香港澳門學歷檢覈及採認辦法」及「大陸地區學歷採認辦法」之規定，於入學報到期限內完成學歷驗證程序及繳驗相關證明文件正本。

四、原住民生或更改姓名者：請檢附戶籍謄本正本或新式戶口名簿影本。

五、身心障礙生：請檢附身心障礙手冊或相關證明文件影本。

六、**新住民或新住民子女**：請檢附3個月內申請之戶籍謄本正本(以戶政事務所提供「記事不省」之戶籍謄本為主)或有註記本人或父母已結婚登記並載明新住民原籍國籍、姓名之新式戶口名簿影本。

三、校務行政入口網

新生須於各梯次網路報到截止次日起，始得登入開通校務行政入口網。

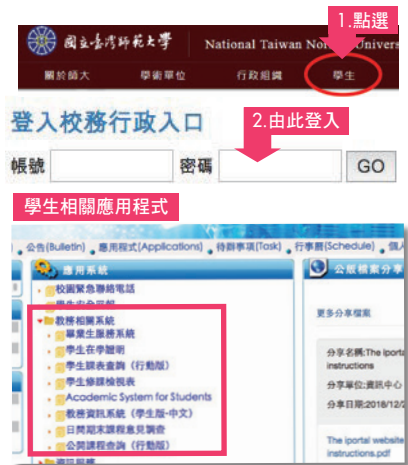
(一)首次登入者，請進入校務行政入口網(https://iportal.ntnu.edu.tw/ntnu/) 點選「首次帳號啟用(說明)」，請依說明輸入學號及身分證字號進行開通啟用。



(二)登入及使用

網頁版

進入國立臺灣師範大學網站首頁或校務行政入口網
網址：https://iportal.ntnu.edu.tw/ntnu/



行動版

NTNU APP，掃 QR code 圖片下載。如無法下載，請使用行動裝置設備，開啟瀏覽器，輸入以下網址下載：
https://iportal.ntnu.edu.tw/appDownload.do



(三)個人專用師大電子郵件信箱

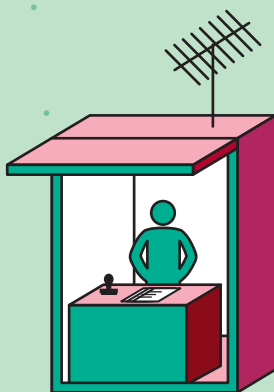
本校各項校務訊息(含學生個人之重要通知)，係以本校提供每位學生專用之師大電子信箱(學號@ntnu.edu.tw)，作為正式聯繫管道，敬請同學留心並隨時查收信件，以免漏接訊息致影響權益。亦可利用信件轉寄功能，將來信自動轉寄至個人的外部信箱(如 Gmail、Yahoo 信箱、gapps信箱)，詳請參考【(WebMail)的操作說明】。



資訊服務
校園軟體下載
VPN服務
無線網路
網路信箱
G Suite for NTNU

2. 點選





CH2 註 冊 須 知

一、註冊事項

項 目	必要完成	重要提醒
學籍確認	★	本校各項證明文件以學籍資料為準。
註冊繳費	學雜(分)費	★ 逾期末註冊繳費者，取消入學資格。
	學雜費減免	學雜費減免與弱勢助學金，只能擇一申請。
	弱勢助學金	
	就學貸款	符合申請資格者，先到銀行辦理就貸，再至學校就貸系統申請並上傳「銀行審核通過就貸申請書」暨相關文件。
學生證	★	報到註冊完後並依照本校「新生健康檢查實施要點」規定完成健康檢查後方能領取學生證，未依規定完成健康檢查之學生，視同未完成註冊程序。
選 課	暑期先修	★ 註冊繳費後未依規定辦理選課，應予休學。
	網路選課	
免修與抵免	基礎課程免修	
	學分抵免	
健康檢查	★	未完成健康檢查，暫緩發放學生證。
新生營	★	一年級新生一律參加，不克參加者，請主動瞭解相關單位之服務學習課程講座及體檢等事項。
住宿申請		
兵役申請		未完成兵役申請之新生請於8月底前完成申請手續，以免收到徵集令或召集令。
學生保險	學生團體保險	
	境外生保險	

二、學籍確認



本校各項證明文書係以學籍資料為準，為維護個人權益，請同學登入校務行政入口網，進入教務資訊系統（學生版）/學籍相關/個人聯絡資訊，確認個人資料。

如需更新個人通訊資料，請逕行登入教務系統辦理線上更新，其他個人資料變更請持證明文件至註冊組/公館教務組辦理，詳請瀏覽教務處網站學籍資料更改專區。



三、註冊繳費

(一) 學雜(分)費

第一階段學雜費

WHEN

新生請於9月4日前，完成繳費事宜。

HOW

為響應環保，請同學自行登入「**列印繳費單與收據查詢系統**」上網列印繳費單。

WHERE

- 線上刷卡、便利超商（逾期不代收）
- 郵局
- 中信銀各分行
- ATM轉帳
- 台灣 PAY

註冊須知

第二階段學分(雜)費



延畢生及修習音樂個別指導課學生，除須繳交第一階段學雜費外，亦須於10月中旬繳交第二階段學分(雜)費。

小提醒

1. 請掃描 QR code 登入 **列印繳費單與收據查詢系統**。
2. 若使用手機等設備，頁面因資安因素被系統安全模式阻擋，請改以安卓或微軟等系統設備操作繳費。
3. 可於繳費後3-5個工作天列印 **繳費證明**；如需列印 **繳費單**，請於繳費前列印，繳費成功後無法自行列印。
4. 「在學證明」需在完成繳交學雜費後3-5個工作天，銀行入帳作業後方可列印或在手機顯示，請預留作業時間。
5. 依本校學則規定逾期未完成註冊繳費者，新生取消入學資格。



(二) 助學措施

項目	學雜費減免	弱勢助學金	就學貸款
申請資格	原住民族籍學生、卹滿及卹內軍公教遺族、身心障礙學生、現役軍人子女、身心障礙人士子女、低收入戶子女、中低收入戶子女、特殊境遇家庭子女。	學業成績平均60分以上(本校GPA1.7以上)、家庭年所得在新臺幣(下同)70萬元以下、家庭利息所得合計在2萬元以下、不動產價值合計在650萬元以下。(新生及轉學生免繳成績證明)	家庭年所得總額為新臺幣(下同)120萬元以下或家庭年所得總額超過新臺幣120萬元且學生本人及其兄弟姊妹有2人以上就讀高級中等以上學校及進修學校，且具正式學籍者。
申請流程	請於9月4日前線上申請並將申請，經審查通過約2天後自行上網列印減免後之繳費單並完成繳費。	每年10月1日至10月20日上網申請。	請參見學生事務處生活輔導組之網頁公告： https://reurl.cc/LNX65L 
注意事項	<ol style="list-style-type: none">1.減免生欲申請就學貸款者，可申貸金額為原學雜費扣除減免之金額，並先申請減免，後申請就學貸款。2.學雜費減免和弱勢助學金，只能擇一申請。3.學生轉學其後重讀或再行入學所就讀之相當學期、年級，已申領學雜費減免或弱勢助學金者，不得重複申領，且學生就讀同一教育階段，不得重複申領學雜費減免或弱勢助學金。(以上僅限本國學生申請) <p>https://assistance.sa.ntnu.edu.tw/</p>		

四、選課

(一) 暑期先修

夏季學院：全國大學院校暑期夏季學院通識課程

報名對象

學士班、碩士生及博士班在學學生(歡迎準大一新生修課)。

報名時間

約5月上旬開始報名(依夏季學院公告為準)。

報名方式

以夏季學院線上系統進行報名及選課，並依限繳交學分費。

開課時間

預定7月初開課，各班次確實開課時間請參閱夏季學院公告之課程總表。

※ 更多課程資訊請參閱夏季學院網站 <http://www.n2.org.tw/>



校內暑修：國立臺灣師範大學暑期課程

暑期課程

1 梯次開課，於每年5月公告。

選課方式

於選課系統網路選課，採線上初選及加退選。

繳費方式

請自行列印繳費單至各地郵局、中信銀各分行臨櫃、便利超商、信用卡或自動提款機繳費。繳費單列印：

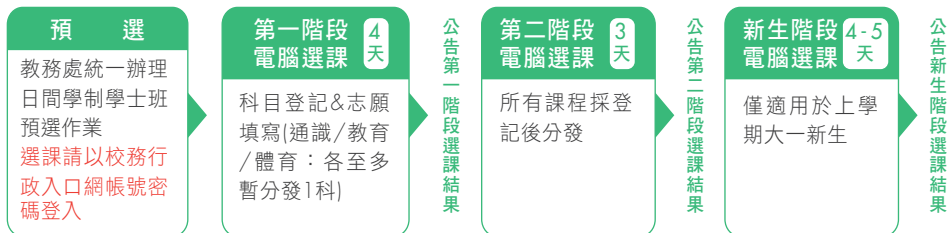
1. 師大首頁/學生/學雜費資訊專區/列印繳費單
2. 教務處首頁/學雜費標準/列印繳費單與收據查詢系統

※ 更多暑期課程資訊請參閱教務處網頁「暑修相關專區」

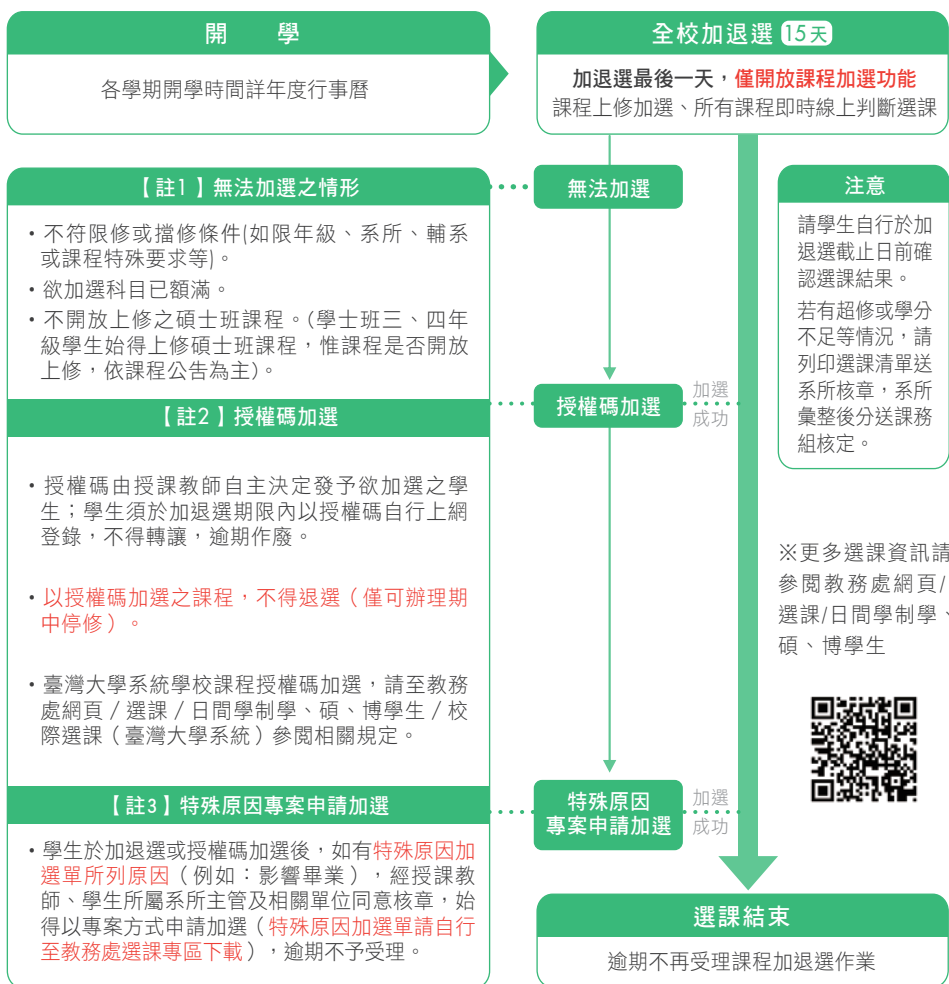


(二) 網路選課

開學前：課程預選



開學後：全校加退選



五、免修與抵免

(一) 基礎課程免修：創造跨域學習空間

目的	申請方式	可申請免修科目
通過認證可免修並獲得學分，增加修習進階或其他領域課程的機會，使修課更具彈性。	本校學士班學生如符合申請免修要件(詳見各學系作業要點)，於規定期間內檢具相關佐證資料，即可向開課學系提出申請；未於規定期間內提出申請者，不予受理。	<ul style="list-style-type: none">• 英文(一)、(二)、(三)• 微積分甲乙(一)、(二)• 基礎微積分• 普通物理甲乙(一)、(二)• 基礎物理• 普通化學甲(一)、(二)• 普通化學乙• 運動專長術科(限轉學生申請)• 地球科學概論、普通地質學、大氣科學概論• 英語系、地理系免修科目請參見該系免修相關規定• 普通生物甲(一)、(二)• 普通生物乙• 程式設計(一)• 工程圖學

※ 英文(一)、(二)、(三)請於校務行政資訊入口網/教務資訊系統/共同英文免修申請系統申請，申請後列印申請表並檢附相關證明，至共同教育委員會外文教育組審核。更多基礎課程免修資訊請參閱教務處網頁「基礎課程免修專區」



(二) 學分抵免

申請資格	轉學生、重考或重新申請入學之學生。
申請時間	於各學期開學前一週起受理至開學後一週內依規定辦理完畢，逾期不受理。
申請方式	<ul style="list-style-type: none">• 【申請路徑】校務行政資訊入口網/教務資訊系統/一般科目抵免申請系統申請。• 申請後列印申請表並檢附原校成績單正本，至開課系(所)審核，再送教務處註冊組辦理。
結果查詢	<ul style="list-style-type: none">• 繳交申請表至註冊組後，約三個工作天後可查詢審核結果。• 【查詢路徑】校務行政資訊入口網/教務資訊系統/成績相關/抵免申請紀錄查詢。
注意事項	<ul style="list-style-type: none">• 學分抵免以入學學年度前十年內修習及格之學分為限。• 學士班學生抵免學分總數不得超過五十學分(不含教育專業課程學分)。• 一年級新生入學當學期辦理抵免學分總數達四十學分以上者(不含教育專業課程學分)，最多可提高編級一年。
小提醒	<ol style="list-style-type: none">1. 於本校已修習及格之科目不得再行抵免。2. 抵免學分如以多抵少者，則以少者登記；以少抵多者，學士班課程由相關學系、學位學程認定並加註專業意見。



六、健康檢查

(一)依據教育部及本校「新生健康檢查實施要點」規定，新生入學必須完成健康檢查，未依規定完成健康檢查之學生，視同未完成註冊程序，須於註冊繳費及繳交體檢報告後，方可領取學生證。

* 注意：除了申請居留證之健康檢查外，僑生及外籍生仍須辦理新生健康檢查（兩者檢查項目不同）。



(二)新生健康檢查方式(二選一)

參加校內新生體檢	自行至校外醫院體檢
<p>(1)請依照「校內新生健康檢查排定日程表」之各學院排定時間到校檢查，以免造成擁塞久候，學士班體檢完成當場領取學生證，體檢報告於體檢後約1個月發放。</p> <p>(2)本學年度具有新生身份欲休學者，請勿參加校內體檢，請於明年9月復學時再與新生一起接受體檢。</p>	<p>(1)無法參加校內辦理新生健康檢查者，須於入學前儘早自行至合格的醫療院所體檢(請至健康中心網頁下載<u>學生健康資料卡</u>攜帶至醫院體檢，請依據本校體檢表項目<u>每一項皆需檢查</u>，並預留等候醫院體檢報告之時間，約3~4週)。</p> <p>(2)請自行提供3個月內(112年6月以後)之體檢報告繳交至健康中心(需下載健康資料卡第一頁填妥裝訂於報告封面)，由健康中心當場發給「體檢報告繳交證明」，新生憑「體檢報告繳交證明」至教務處領取學生證，最遲須於開學一個月內(10月9日)以前繳交體檢報告，以免影響權益。</p>

(三)學生宿舍門禁系統：須憑學生證感應出入，住宿生尚未體檢領取學生證者，須於宿舍暫時領取臨時卡進出。

(四)新生健康檢查排定日程表(含復學生、轉學生)

1. 檢查當天不需空腹，請依照各系排定時間到校檢查，以免造成擁塞久候。
2. 體檢報到地點：校本部 誠大樓 1樓誠101教室(台北市和平東路1段162號)。
3. 現場繳費：請自備費用600元整，並攜帶1吋半身照片1張(背面註明系所、學號、姓名)、身份證(境外生請攜帶護照或居留證或入台證正本及影本一份)，以利體檢作業流程。為縮短排隊等候時間請先至健康中心網頁填寫健康紀錄卡及問卷。健康中心網址 <https://health.sa.ntnu.edu.tw/covid-19/>
4. 體檢前三天請維持正常作息、勿熬夜、勿暴飲暴食，以免影響檢驗結果。
5. 體檢項目包括：一般檢查、胸部X光(請穿無鋼圈、無金屬飾物之上衣)、血液檢查及尿液檢查，如身體不適或曾有抽血量針者，務必事先告知工作人員(懷孕者勿照胸部X光，產後須繳交胸部X光報告至健康中心)。
6. 領有身心障礙手冊者，請繳交手冊影本1份至體檢「收表處」。
7. 學士班新生體檢日程：(上午11:00報到截止，下午16:00報到截止)

日期	8/26(六)	8/27(日)
08:00-10:00	文學院	教育學院(含學習資訊專業學院)
10:00-11:00	管理學院&國際與社會科學學院	音樂學院
13:00-15:00	理學院(含生命科學專業學院)	科技與工程學院&跨域科技產業創新研究學院 藝術學院
15:00-16:00	運動與休閒學院	* 各系所新生(學士、碩博、碩專班)補體檢時間

七、新生營



「116級伯樂大學堂」新生營活動日期112年8月29至9月1日，請於新生報到系統報名。大學部一年級新生一律參加，如不克參加者不需事先請假，但請主動瞭解相關單位之服務學習課程講座及體檢等事項，詳見學生事務處生活輔導組新生營網頁。

八、學生保險

(一) 學生團體保險

1. 在學學生均需辦理學生團體保險，並於註冊時連同學雜費一併繳交，不參加學生團體保險之學生請自行上網下載填寫「不參加學生團體保險申請書」後寄(送)至生活輔導組。
2. 申請時程與注意事項請參見學生事務處生活輔導組網頁公告：
<https://reurl.cc/d7egyq>



(二) 境外生保險

學生團體醫療保險	全民健康保險
<p>尚未取得健保資格由國際事務處辦理僑/外/陸生均相同，一學期3,000元，惟僑生第一次使用一學期580元。</p> <ul style="list-style-type: none">• 門診及住院先付費，再申請理賠。• 受理非自願性的傷病，自發性的如：健康檢查、洗牙則不受理。	<p>於抵台後居留滿6個月之強制保險。</p> <ul style="list-style-type: none">• 外籍生：健保費每月826元，每學期共計4,956元。• 僑生：健保費每月826元，每學期共計4,956元。惟現場報到繳交僑居地清寒證明者，健保費每月413元，每學期共計2,478元。• 陸生：依健保署法令公告實施。
<ol style="list-style-type: none">1. 第一學期繳納9月至次年2月之保險費，第二學期繳納3月至8月之保險費。2. 保險費列入學校每學期學雜費之繳款單內，並於註冊時一併繳納。3. 保費調漲依健保署公告辦理。 <ul style="list-style-type: none">• 全民健康保險是一種強制性的社會保險，提供外國學生在臺平等的就醫權益。外國學生來臺就學，自居留滿六個月時起，即應依法強制參加全民健康保險，於就讀學校辦理參加全民健保或自行加保。• 指進入臺灣地區居留後，連續居住達6個月或曾出境1次未逾30日，其實際居住期間扣除出境日數後，併計達六個月。	

九、住宿申請

住宿申請

新生欲申請住宿者，請於新生網路報到時同時線上辦理住宿申請，若未於網路報到時申請宿舍或欲更改宿舍志願者，可再依學生宿舍管理中心公告之住宿申請日程至學生住宿申請系統申請住宿。

重要提醒

1. 住宿相關訊息均以Email通知，申請時請務必確認電子郵件信箱資料無誤，且不會將系統信件歸類為垃圾郵件，如有異動請依系統操作自行更改，以免造成權益受損。
2. 必須完成繳交住宿費，才可取得住宿權，請務必依學生宿舍管理中心網頁公告或通知，於規定期限內繳交住宿費；若有申請(休、退學除外)但未於公告期限內完成繳費者，視同放棄學年住宿權，除註銷床位外，並**降低下學年住校標準順序一順位**。

學生宿舍管理中心網址 <http://www.ga.ntnu.edu.tw/>
(國立臺灣師範大學→行政組職→總務處→學生宿舍管理中心)



十、兵役申請

(男性新生皆須填寫兵役資料，未領有國民身分證之僑生及外籍生除外)

於新生網路報到系統填寫學生兵役資料並繳交下列資料

- ※**緩徵申請**：學生兵役申請表。
- ※**儘召申請**：學生兵役申請表及退伍令影本。
- ※**免役、停役、國民兵、替代役(已服完兵役)、現役軍人或服務單位已辦緩召儘召等身分者**：學生兵役申請表及相關證明文件。

申請資格：凡在學學生符合下列年齡者

- ※**申請緩徵**：33歲以下
- ※**申請儘召**：36歲以下士兵；50歲以下尉官、士官；58歲以下士官長、校官。

申請流程

本校首頁點選「學生專區」→登入「校務行政入口」/應用系統/學務相關系統/學生兵役申請系統→點選左邊之「兵役申請及查詢」→按「新增」輸入資料→儲存並列印「學生兵役申請表」。

查詢

可隨時至系統查詢「審核狀態」、「核准文號」、「核准生效日」、「核准失效日」、「消滅核准日期」及「消滅核准文號」等資料，若核准已失效而未畢業，則須申請「緩徵延長」或「儘召延長」，以免收到徵集令或召集令。

※ 學生兵役網頁 <https://assistance.sa.ntnu.edu.tw/> 學生兵役及役男出國/



小提醒

83年次以後或志願提前於18歲之年接受徵兵處理之在學役男若欲申請連續二年暑假分階段接受常備兵役軍事訓練者，請於每年11月15日前至內政部役政署網站首頁之「申請分階段接受常備兵役軍事訓練系統」進行申請作業，結訓後請依規定期間申請儘召，以免收到召集令。



CH3 新 鮮 人
補 給 站

一、大學如何學

「大學如何學-課業篇」為新生介紹如何在大學四年有效規劃完成學業及協尋校內學習(英語)相關資源，將大學的學習面向及資源彙整，放置教務處網頁，提供各系所下載，各系所亦可依需求再新增修訂(手冊每學年皆會更新)。



二、學校行事曆



學校行事曆為本校學生網羅相關校務、教務、學務等重要時程，諸如校慶、運動會、期中/期末考試及各項申辦時程，提供學生規劃各學年度的學習生活。行事曆中英文版PDF檔，置於教務處網頁，提供瀏覽與下載。



三、國立臺灣師範大學學則

本校學生學籍及成績等，悉依學則規定辦理，為學生入學至畢業的依循規範。學則PDF檔置於教務處網頁，提供瀏覽與下載。



四、獎助學金

本國生

教育部「圓夢助學網」



本校獎助學金



外籍生

外國學生獎學金



Scholarships for
International Students



僑生

僑生獎助學金



Scholarships for
Overseas Chinese Students



五、學生輔導系統

啟用校務行政帳號後，於8月31日前登入校務行政入口網之應用系統-學務相關系統-學生輔導系統學生端(網址：<https://iportal.ntnu.edu.tw/ntnu/>)填寫學務基本資料及自傳(至少300字)等，並務必填寫緊急聯絡人姓名及聯絡電話。

六、學生數位學習歷程檔案系統(E-Portfolio)

學生數位學習歷程檔案系統(E-Portfolio)是以電子化檔案方式記錄學生在大學階段各項學涯經歷，在學期間可運用本系統列印校內活動及學生團體(社團/系學會/校隊/班級幹部)參與經歷證明，用以申請校內外各項競賽及獎助學金，並可自行編輯、設計及列印具有個人特色的履歷表，展現大學豐富學涯經歷。

請新生登入校務行政入口網後選擇「學生數位學習歷程檔案系統」，點選「同意開通」後即可編輯個人履歷。<https://epp.sa.ntnu.edu.tw>

若對E-Portfolio系統有任何疑問，歡迎與學生事務處全人教育中心聯絡，e-mail：chieh@ntnu.edu.tw。

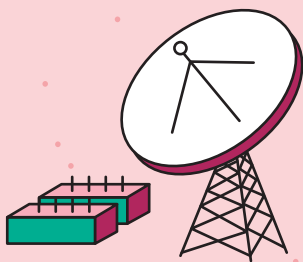


E-Portfolio介紹

七、晨光輔導資訊

「晨光輔導手冊」針對弱勢學生需求，彙集生活補助、學習輔導、就業協助與赴外短期研修機會等輔導資源相關資訊，為指引弱勢學生尋求各項資源之捷徑。希望經由共學社群、讀書會、工作坊、晨光聯聯網、職涯規畫及出國圓夢計畫等途徑，全方位的協助弱勢生，讓學生能安定就學、有效學習。





CH4 聯 絡 我 們

一、校園地圖



和平校區I (校本部)：台北市大安區和平東路一段162號



和平校區II (圖書館校區)：台北市大安區和平東路一段129號



聯絡我們

公館校區：台北市文山區汀州路四段88號



林口校區：新北市林口區仁愛路一段2號



二、聯絡資訊

新生報到、學籍、註冊繳費

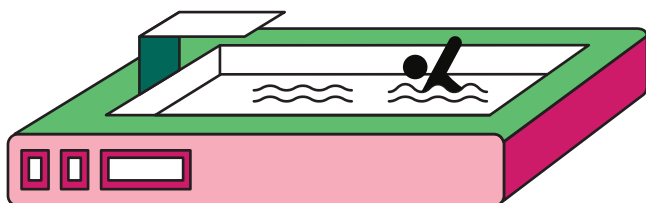
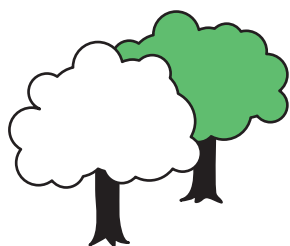
教育學系／特殊教育學系／教育學院學士班／公民教育與活動領導學系	(02)7749-1096	林慧芝小姐
教育心理與輔導學系／社會教育學系／東亞學系	(02)7749-1084	張淑珍小姐
幼兒與家庭科學學系／健康促進與衛生教育學系／美術學系／設計學系	(02)7749-1102	蔡孟莉小姐
國文學系／臺灣語文學系／車輛與能源工程學士學位學程／表演藝術學士學位學程	(02)7749-1098	廖寶月小姐
英語學系／華語文教學系	(02)7749-1103	葉育靈小姐
歷史學系／地理學系／音樂學系	(02)7749-1081	黃家綉小姐
工業教育學系／科技應用與人力資源發展學系／機電工程學系／電機工程學系	(02)7749-1104	陳尚群先生
圖文傳播學系／體育學系／企業管理學系／學習科學學士學位學程	(02)7749-1100	陳昱勳先生
物理學系／化學系／地球科學系／運動競技學系	(02)7749-6547	陳淑芳小姐
數學系／資訊工程學系／生命科學系／營養科學學士學位學程／光電工程學士學位學程	(02)7749-6549	林蘇珊小姐

選課

教育學院	(02)7749-1109	課務組	侯麗雯小姐
文學院	(02)7749-1182	課務組	黃可欣小姐
運休學院	(02)7749-1200	課務組	梁佳琇小姐
理學院／校內暑修	(02)7749-1186	課務組	陳鈺婷小姐
管理學院	(02)7749-1108	課務組	林佳慧小姐
藝術學院	(02)7749-1115	課務組	王鈺雯小姐
科技學院	(02)7749-1181	課務組	
國社學院	(02)7749-1180	課務組	
音樂學院	(02)7749-1194	課務組	鄭云雅小姐
共同國文	(02)7749-1127	共同教育委員會	國文教育組
共同英文	(02)7749-5665	共同教育委員會	外文教育組
夏季學院	(02)7749-1122	通識教育中心	黃敏蕙小姐
免修與抵免	(02)7749-1081	註冊組	黃家綉小姐

其他部份

住宿申請	(02)7749-3322	學生宿舍管理中心	馮惠瑜小姐
兵役申請	(02)7749-1060	生活輔導組	游舒嫻小姐
就學貸款	(02)7749-1058	生活輔導組	李美雲小姐
學費減免、弱勢助學金	(02)7749-1057	生活輔導組	黃麗真小姐
本國生獎助學金、學生團體保險	(02)7749-1061	生活輔導組	劉玫君小姐
新生營	(02)7749-1060	生活輔導組	游舒嫻小姐
學生輔導系統	(02)7749-1059	生活輔導組	徐顯恩小姐
健康檢查	(02)7749-3107	健康中心	劉瓊雅小姐
校務行政入口網啟用	(02)7749-3737	資訊中心	
境外生保險、獎助學金、現場報到	(02)7749-1282	國際事務處	
學生數位學習歷程檔案系統 (E-Portfolio)	(02)7749-3326	全人教育中心	吳明潔小姐





國立臺灣師範大學

NATIONAL TAIWAN NORMAL UNIVERSITY

專業 多元 行動 活力

國立臺灣師範大學教務處

Office of Academic Affairs, National Taiwan Normal University

106台北市和平東路一段162號

02-7749-1077

www.aa.ntnu.edu.tw/main.php

